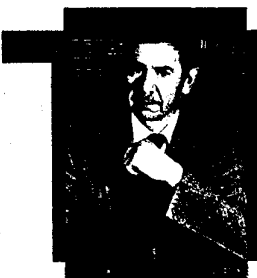


primer objetivo que se tuvo en vista fue el de promover el perfeccionamiento profesional y técnico de los asociados, así como el de incentivar el intercambio de ideas y experiencias de operación industrial.

### **-¿Cuáles fueron los logros durante el período?**

No obstante las dificultades propias derivadas de la situación socio-política del país, gracias al empuje y compromiso de todos los involucrados, se pudieron desarrollar acciones concretas. La de mayor importancia fue la formalización del Estatuto definitivo, el 13 de noviembre de 1974. Otras actividades que se pueden mencionar fueron la convocatoria e inscripción de socios, recopilación de antecedentes estadísticos y la vinculación con otras instituciones similares en el extranjero.



**ROBERTO MELO SANHUEZA**

**PRESIDENTE 1977 - 1982**

## **"Haber Permanecido en el Tiempo Es el Principal Logro de ATCP-Chile"**

### **-¿Qué recuerdos mantiene más vivos de los inicios de ATCP-Chile?**

Hay tres situaciones que permanecen con más nitidez en mis recuerdos: las reuniones constitutivas de 1972, la Primera Reunión Técnica en 1979 y el Congreso Latinoamericano, 10 años más tarde, en Santiago.

En la reunión inicial en el Club Social de Concepción, en 1972, fueron designadas las primeras comisiones que constituyeron el germen de ATCP. En ella estuvieron presentes personeros de CORFO, un grupo numeroso de funcionarios de GMPC y un par de docentes de la Universidad de Concepción (José Paz Peña y yo). Estas primeras comisiones debieron organizar la siguiente reunión, que se efectuó en las Termas de Panimávida, donde habría de elegirse la primera directiva de la Asociación.

La primera Reunión Técnica, con presentación de trabajos, se realizó en Concepción, 1979, en el edificio de la Caja de Compensación Los Andes y congregó a un grupo de interesados, en su gran mayoría estudiantes de la Universidad de Concepción que presentaban los resultados de sus trabajos de Memoria de Título. Lamentablemente, los archivos con los trabajos presentados en esa oportunidad se perdieron junto a otros archivos anteriores de la Asociación, con ocasión del cierre de la oficina de la ATCP en Santiago, antes de su traslado a Concepción.

El Congreso Latinoamericano realizado en Santiago, en septiembre de 1989, tuvo repercusiones, tanto a nivel nacional como latinoamericano y, de hecho, pienso que ha sido la reunión de mayor relevancia de todas las organizadas por nuestra Asocia-

### **-¿Qué piensa del desarrollo actual de ATCP-Chile?**

ATCP ha desempeñado un importante rol en el desarrollo de la industria de la celulosa y el papel en Chile. El fuerte impulso que le dio el sector a comienzos de la década de los 70 ha continuado en forma ininterrumpida hasta la fecha. El atractivo costo de la madera pelta de pino radiata, que permitió abrir las exportaciones, en la actualidad no tiene una incidencia tan preponderante como las tecnologías de operación puestas en práctica por ingenieros y técnicos chilenos, que son las que permiten competir hoy en todos los mercados mundiales.

"Felicitaciones a todos aquellos que han tenido responsabilidad en la dirección de ATCP-Chile. Los objetivos que nos propusimos al fundarla se han cumplido con creces y no me cabe duda que seguimos en una senda de progreso ininterrumpido.

ción, por la numerosa asistencia y por la calidad de los trabajos presentados.

### **-¿Fueron muy difíciles los comienzos de esta institución?**

Así lo creo. Como toda institución que recién aparece debe recorrer un espacio de tiempo dependiente del interés que logre despertar en su etapa de formación, en el mismo período, es más difícil vencer los obstáculos que se presentan a una institución naciente.

Recordemos que, en el momento de la creación de nuestra Asociación sólo teníamos la fábrica de celulosa de Laja, la fábrica de papel de Puente Alto y dos fábricas de papel de diarios en el país.

### **-¿Quién fue el verdadero gestor de ATCP-Chile?**

Si bien es cierto que en el Laboratorio de Productos Forestales de la Universidad de Concepción, se habían hecho algunos esfuerzos de divulgación de la idea, quien tomó la responsabilidad de organizar la primera reunión, donde se echaron las bases de la creación de la ATCP, fue un grupo de ingenieros de la Compañía Manufacturera de Papeles y Cartones, con el apoyo de la Empresa.

### **-¿Cuáles son, a su juicio, los hitos más relevantes de esta entidad?**

La capacidad de reunir bajo su alero a profesionales y técnicos de los sectores que laboran en torno a la producción de celulosa y papel en nuestro país.

fueron teniendo aceptación para innovarla un poco más, no dejando de lado su carácter de revista técnica.

**¿Satisfecha con la trayectoria de esta publicación?**

En aquella época no era mucho lo que se podía hacer, era difícil su publicación, tanto en el aspecto financiero como técnico, pero se contribuyó para que fuese un nexo más amigable con el socio, es decir, que fuese más cercana.

Haber participado en el desarrollo de esta publicación es satisfactorio, sobre todo evaluando que hoy en día han perdido continuidad algunas revistas del sector.

**¿Qué opinión le merece el apoyo de los socios en cuanto al aporte de trabajos?**

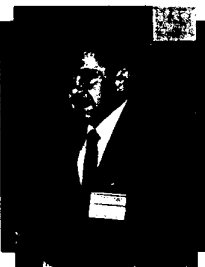
Durante el tiempo en que tuve la oportunidad de dirigir la revista pude darme cuenta, de una manera más cercana, lo difícil que es recolectar los artículos técnicos que se incluyen en cada publicación. Es difícil conseguir el compromiso del socio, probablemente esto se debe a que la mayoría de los trabajos son ejecutados para la empresa, las cuales muchas veces, por una u otra razón, no están interesadas en que estos trabajos sean publicados. Tengo la impresión que durante esa época se recibía mayor colaboración

especialmente de Universidades extranjeras. Favorablemente, hoy en día existen varios organismos donde la investigación en esta área puede darse a conocer sin mayores dificultades, entendiéndose el carácter de contribución e información al sector.

**¿Está posicionada la revista en el lugar que se merece en cuanto a publicaciones de este tipo?**

Creo que le falta aún una mayor vinculación para hacerla más internacional, debe tener más presencia tanto en el país como en el extranjero. Somos por sobre todo país reconocido por el desarrollo forestal que poseemos, por lo tanto, podemos con razón mejorarla y posicionarla haciéndola parte importante de la opinión del profesional chileno y extranjero. Debe trabajarse para incluir en ella informaciones que sean de gran interés como mercado mundial, actualidad mundial; nuevas tecnologías, noticias, investigaciones, y todo lo concerniente al desarrollo de este importante sector celulístico papelerero. Sin duda, es una larga tarea, pero mirar hacia atrás y ver ahora el continuo mejoramiento que ha tenido esta publicación técnica es muy satisfactorio.

Finalmente, felicito a todo el equipo que continúa trabajando entusiastamente para que la revista Celulosa y Papel siga creciendo y agradezco la oportunidad que me brindaron de aportar con un pequeño grano de arena para que ésta siga siendo una realidad.



**ROBERTO MELO SANHUEZA:**

## **“La revista es el Hilo Conductor para Mantener el Contacto con los Socios”**

El profesor Roberto Melo Sanhueza es el actual director de la revista de ATCP-Chile, publicación que dirigió también entre los años 1992 y 1994.

**¿Cuáles han sido las principales conquistas de la revista en todos estos años?**

Haberse consolidado, alcanzando un lugar importante entre las publicaciones especializadas que circulan en Latinoamérica y, además, haber sido capaz de adaptarse a las exigencias de los lectores tanto desde el punto de vista de la presentación como del material técnico publicado.

**¿Existe conciencia entre los socios de ATCP-Chile acerca de la relevancia de esta publicación?**

Como siempre sucede, aquellos que tienen oportunidades de salir del país pueden aquilatar de mejor forma la importancia que alcanza nuestra revista. Aun así, los lectores dentro del país la buscan tanto por la calidad de la impresión como por la información que proporciona.

**¿Hacia dónde está orientada hoy esta revista?**

Desde su origen la revista definió su orientación hacia la divulgación de la información técnica, situación que se mantiene hasta ahora y espero no cambie.

**¿Existe intercambio con otras del extranjero?**

Desde luego, lo hay, con revistas americanas de la misma área, entre las que destaca el intercambio existente con la revista

Tappi (esto último, después de una exitosa gestión de nuestro Director José Paz).

*-¿Cuál sería su llamado a los socios y empresas respecto del apoyo a esta publicación?*

Que no desmerezcan el esfuerzo que hace la Asociación para mantener la publicación de la revista. ¡Las instituciones y sus logros son lo que sus miembros quieren que sean!. No olviden que la revista es un hilo conductor que mantiene el contacto con los socios y, con ello, la vida de la Asociación.

*-¿Cuáles son los planes para el futuro?*

La Revista deberá seguir creciendo en la medida que haya el apoyo necesario.

Entre otras necesidades está una que insisto en mencionar, aunque lo he hecho muchas veces: es indispensable tener el concurso con aportes de publicaciones técnicas, preferentemente, pero no se descarta la información respecto de actividades de sus miembros o empresas colaboradoras.



## Nuestra Presencia Global en Soluciones de Ingeniería Eléctrica Servicios & Automatización & Electrificación

El crecimiento mundial necesita energía confiable y de alto rendimiento. Es misión de ABB atender esta necesidad aportando un alto grado de eficiencia energética, productividad y calidad con su avanzada tecnología, el diseño y suministros de equipos, sistemas y plantas para la Transmisión, Distribución, Electrificación Industrial, la Automatización y Optimización de Procesos, y la Protección del Medio Ambiente.



Asea Brown Boveri S. A.  
Av. Vicuña Mackena 1602  
Santiago - Chile  
Teléfono Central: 56 2 471 4000  
Fax: 56 2 471 4115  
www.abb.com

**ABB**